



# 住まいの伝言版

# 4月号

住まいの伝言版は [～すまいネット～](#) に掲載しております。

## イベント& 講習会

### ■平成23年度 第1期 管理建築士講習案内

● 平成23年度第1期  
管理建築士講習会

● CASBEE 建築評価員養成  
講習開催のお知らせ

● 「平成23年度1日(サテライト)  
講習」開催のご案内


● 九州新幹線全線開業記念  
安藤忠雄氏講演会

● 「被災者住宅支援窓口」の  
設置について

● 住宅エコポイント事業における交換  
商品への東北地方太平洋沖地震の被災  
地支援寄附の追加について

● 地方公共団体における住宅  
リフォームに係る支援状況調査の  
結果について

● 地方公共団体における住宅  
リフォームに係る支援状況調査の  
結果について 2

● 住生活基本計画(全国計画)の  
変更について 

● 長期優良住宅  
認定状況

● 住宅エコポイント  
実施状況

● 着工統計

**概要：** (財)建築技術教育普及センターでは、「平成23年第一期 管理建築士講習」を実施します。また、ホームページに「平成23年第一期 管理建築士講習受講総合案内」が掲載されています。平成20年11月28日に施行された新建築士法では、建築士事務所を管理する建築士(以下、「管理建築士」という)となるには、建築士として3年以上の設計その他の国土交通省令で定める業務に従事した後、国土交通大臣の登録を受けた登録講習機関が行う管理建築士講習の課程を修了することとされています。

**日時：** 平成23年6月14日(火) 9:10~17:30 (8:15~受付開始)

**会場：** 福岡建設会館7F 会議室

**定員：** 200名

**受講料：** 15,750円(消費税額750円、テキスト代含む)

#### 【受講申込関係書類配布】

配布時間：9:30~16:30

配布場所：福岡県建築士事務所協会

配布価格：無料(受講申込者1人に1部)

#### 【受講申込書の受付】

受付期間：平成23年4月4日~5月13日

受付時間：9:30~16:30

受付場所：受講申込み関係書類の配布を受けた各都道府県建築士事務所協会



#### 【受講申込書受付場所・問い合わせ】

(社)福岡県建築士事務所協会

〒812-0013

福岡市博多区博多駅東3-14-18 福岡建設会館5F

TEL: 092-473-7673

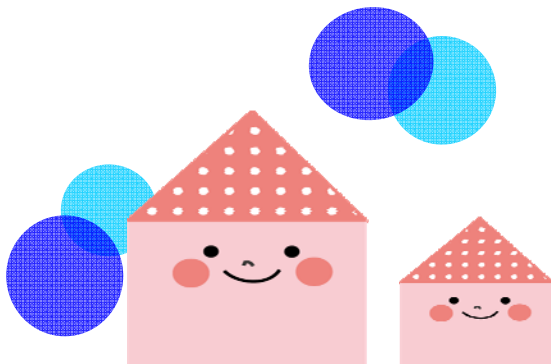
#### 【その他問い合わせ】

(財)建築技術教育普及センター本部及び各支部、

(社)日本建築士事務所協会連合会

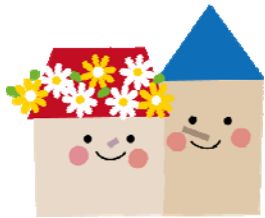
詳細は下記リンク先を参照して下さい。


<http://www.jaenic.or.jp/kk.htm#kosyuzissi>



すまいの伝言版は [～すまいネット～](#) に掲載しております。

## ■「CASBEE(建築物総合環境性能評価システム) 第14回建築評価員養成講習」開催のお知らせ



- 平成23年度第1期  
管理建築士講習会
- CASBEE 建築評価員養成  
講習開催のお知らせ
- 「平成23年度1日(サテライト)  
講習」開催のご案内
- 九州新幹線全線開業記念  
安藤忠雄氏講演会
- 「被災者住宅支援窓口」の  
設置について
- 住宅エコポイント事業における交換  
商品への東北地方太平洋沖地震の被  
災地支援寄附の追加について
- 地方公共団体における住宅  
リフォームに係る支援状況調査の  
結果について
- 地方公共団体における住宅  
リフォームに係る支援状況調査の  
結果について 2
- 住生活基本計画(全国計画)の  
変更について 
- 長期優良住宅  
認定状況
- 住宅エコポイント  
実施状況
- 着工統計

**概要：** (財)建築環境・省エネルギー機構(IBECE)では、CASBEE(建築物総合環境性能評価システム)第14回建築評価員養成講習が開催されます。  
「CASBEE評価員」とは、CASBEEツールを使って環境性能効率などの新たな概念に基づいた総合的な建築物環境性能評価を適正に行うことができる知識と技術を有すると(財)建築環境・省エネルギー機構が認め、登録する専門技術者です。  
CASBEE評価員養成講習を受講し、評価員試験に合格後、CASBEE評価員としてIBECEへ登録されます。

**日時：**〔講習〕2011年6月8日(水) 9:30～17:15  
〔試験〕2011年7月8日(金)  
〈受験資格〉一級建築士  
※試験のみ受けることはできません。

**会場：**天神クリスタルビル  
(福岡市中央区天神4-6-7)

**定員：**60名(先着順となっております。)

**費用：**〔受講料〕18000円  
〔受験料〕20000円(別途テキスト購入代金が必要)

**テキスト：**1)CASBEE-新築 評価マニュアル(2010年版)  
2)CASBEE-既存 評価マニュアル(2010年版)  
3)CASBEE-改修 評価マニュアル(2010年版)  
※お持ちでない場合は、申込みフォームの注文欄により必ず事前にご購入下さい。(会場での販売・貸し出しは致しません。)

**申込み期間：**2011年3月22日(火)～4月20日(水)まで

**申込み方法：**ホームページの申込みフォームにて



### 【問合せ・申込み先】

(財)建築環境・省エネルギー機構 建築研究部

〒102-0083  
東京都千代田区麹町3-5-1 全共連ビル麹町館

TEL: 03-3222-6714  
FAX: 03-3222-6100

ホームページ: <http://www.ibec.or.jp/CASBEE/index.htm>  
案内: [http://www.ibec.or.jp/CASBEE/casbee\\_pdf/14th\\_ke\\_nchiku\\_CASBEE.pdf](http://www.ibec.or.jp/CASBEE/casbee_pdf/14th_ke_nchiku_CASBEE.pdf)



## ■(財)全国建設研修センター 「平成23年度1日(サテライト)講習」開催ご案内

概要：(財)全国建設研修センターでは、「平成23年度1日(サテライト)講習」を開催します。

会場：サテライト会場(福岡) TKP博多シティセンター  
福岡市博多区博多駅前3-4-8 サットンプレイスホテル博多内5階

### ■Aコース「実務に学ぶ災害復旧のポイント」

日時：2011年5月16日(月) 9:30~16:30

### ■Bコース「魅力あるまちづくりを考える」

日時：2011年5月21日(土) 9:30~17:00

### ■Dコース「差が出る仮設構造物の計画と施工」

日時：2011年5月19日(木) 9:30~17:00

### ■Eコース「現場で役立つコンクリート施工のポイント」

日時：2011年5月20日(金) 9:30~17:00

参加費：Aコース 12000円  
B~Eコース 14000円

定員：各50名(定員になり次第終了)

申込み方法：参加ご希望の方は、インターネットか所定の申込書にてFAXで(財)全国建設研修センター宛に直接お申し込み下さい。

●平成23年度第1期  
管理建築士講習会

●CASBEE 建築評価員養成  
講習開催のお知らせ

●「平成23年度1日(サテライト)  
講習」開催のご案内

●九州新幹線全線開業記念  
安藤忠雄氏講演会

●「被災者住宅支援窓口」の  
設置について

●住宅エコポイント事業における交換  
商品への東北地方太平洋沖地震の被災  
地支援寄附の追加について

●地方公共団体における住宅  
リフォームに係る支援状況調査の  
結果について

●地方公共団体における住宅  
リフォームに係る支援状況調査の  
結果について 2

●住生活基本計画(全国計画)の  
変更について

●長期優良住宅  
認定状況

●住宅エコポイント  
実施状況

●着工統計

《問い合わせ・お申し込み先》

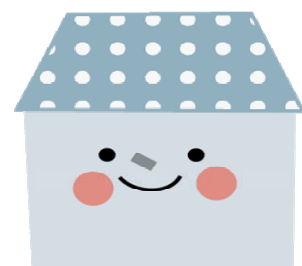
(財)全国建設研修センター

TEL：042-300-1741

FAX：042-324-0321

URL：[http://www.jcca.or.jp/kyokai/kyushu/  
topics/topics.html](http://www.jcca.or.jp/kyokai/kyushu/topics/topics.html)

申込書：[http://www.jcca.or.jp/kyokai/kyushu/  
topics/images/H22/110323-2oshirase.pdf](http://www.jcca.or.jp/kyokai/kyushu/topics/images/H22/110323-2oshirase.pdf)



すまいの伝言版は ～すまいネット～ に掲載しております。



## 九州新幹線全線開業記念

### 安藤忠雄氏講演会「九州の新時代を拓く」

● 平成23年度第1期  
管理建築士講習会

● CASBEE 建築評価員養成  
講習開催のお知らせ

● 「平成23年度1日(サテライト)  
講習」開催のご案内

● 九州新幹線全線開業記念  
安藤忠雄氏講演会

● 「被災者住宅支援窓口」の  
設置について

● 住宅エコポイント事業における交換  
商品への東北地方太平洋沖地震の被災  
地支援寄附の追加について

● 地方公共団体における住宅  
リフォームに係る支援状況調査の  
結果について

● 地方公共団体における住宅  
リフォームに係る支援状況調査の  
結果について 2

● 住生活基本計画(全国計画)の  
変更について

● 長期優良住宅  
認定状況

● 住宅エコポイント  
実施状況

● 着工統計

■ 概要：世界的に活躍される建築家の安藤忠雄氏が2011年3月3日にオープンしたJR九州ホールにて講演会を行います。安藤氏は新しく生まれ変わる「JR熊本駅在来線駅舎」の設計を担当するなど今後も九州での活躍が期待されています。その他、博多の町歩きプランなども予定されています。

■ 日時：2011年5月27日(金) 18:30～(開場18:00)

■ 会場：JR九州ホール《博多駅直結「博多駅シティ」9階》  
(福岡市博多区博多駅中央街1-1-1)

■ 地図：



■ 参加費：一般2000円  
学生(大学生以下)、JRマイ・ウェイ・クラブ、ジパング倶楽部会員500円

■ 定員：一般320名  
学生(大学生以下)80名  
JRマイ・ウェイ・クラブ、ジパング倶楽部会員200名  
(定員に達し次第締め切り)

■ お申込方法：入場券をJR九州旅行支店、駅旅行センターにて発売します。  
※電話によるお申し込みは受け付けておりませんのでご注意ください。

■ リンク：<http://www.hetgallery.com/taf-kyushu-hakata20110527.html>



お知らせ  
& 情報

■ 「被災者住宅支援窓口」の設置について

～福岡県住宅供給公社及び財団法人福岡県建築住宅センターと連携した窓口～

福岡県では、3月28日(月曜日)、福岡県住宅供給公社及び財団法人福岡県建築住宅センターと連携し、福岡県庁内に次の通り「被災者住宅支援窓口」が設置されました。

1 設置目的

東北地方太平洋沖地震被災者及び福島第一原子力発電所事故避難者(以下、「被災者」という。)を対象として、入居可能な住宅を確保するとともに住宅相談や県営住宅への申込みを一元化する窓口を設置し、被災者の方々の入居の円滑化を図ることを目的とする。

2 業務内容


- (1) 被災者の住宅に関する相談
- (2) 被災者の県営住宅への申込手続き
- (3) 被災者が入居可能な公営住宅、公的住宅等に関する情報提供

3 設置場所等

- 場 所 福岡県庁7階北棟 (福岡市博多区東公園7-7)
- 電話番号 092-643-3729 内線4887~4892
- FAX 092-643-3756
- 開設時間 8時30分~17時15分(休日も開設します。)

4 対象住宅

- 福岡県営住宅
- 福岡県内の市町村営住宅、住宅供給公社賃貸住宅及びその他の公的住宅等

- 平成23年度第1期 管理建築士講習会
- CASBEE 建築評価員養成講習開催のお知らせ
- 「平成23年度1日(サテライト)講習」開催のご案内
- 九州新幹線全線開業記念 安藤忠雄氏講演会
- 「被災者住宅支援窓口」の設置について
- 住宅エコポイント事業における交換商品への東北地方太平洋沖地震の被災地支援寄附の追加について
- 地方公共団体における住宅リフォームに係る支援状況調査の結果について
- 地方公共団体における住宅リフォームに係る支援状況調査の結果について 2
- 住生活基本計画(全国計画)の変更について 
- 長期優良住宅認定状況
- 住宅エコポイント実施状況
- 着工統計

《お問い合わせ》

福岡県建築都市部住宅計画課

電 話 : 092-643-3731


FAX : 092-643-3737

[メールでのお問い合わせはこちら](#)





## ■住宅エコポイント事業における交換商品への「東北地方太平洋沖地震の被災地支援寄附（義援金）」の追加について

- 平成23年度第1期 管理建築士講習会
- CASBEE 建築評価員養成講習開催のお知らせ
- 「平成23年度1日(サテライト)講習」開催のご案内
- 九州新幹線全線開業記念 安藤忠雄氏講演会
- 「被災者住宅支援窓口」の設置について
- 住宅エコポイント事業における交換商品への東北地方太平洋沖地震の被災地支援寄附の追加について
- 地方公共団体における住宅リフォームに係る支援状況調査の結果について
- 地方公共団体における住宅リフォームに係る支援状況調査の結果について 2
- 住生活基本計画(全国計画)の変更について 
- 長期優良住宅 認定状況
- 住宅エコポイント 実施状況
- 着工統計

地球温暖化対策の推進及び経済の活性化を図るために実施する「エコポイントの活用による環境対応住宅普及促進事業」（以下、「住宅エコポイント事業」という。）において、東北地方太平洋沖地震の被災地を支援するため、エコポイントの交換商品に、「東北地方太平洋沖地震の被災地支援寄附（義援金）」が追加されました。

### 1. 内容

この度、住宅エコポイント交換商品に「東北地方太平洋沖地震の被災地支援寄附（義援金）」を追加し、住宅エコポイントの交換を、東北地方太平洋沖地震の被災地を支援するための寄附として受け付けることといたしました。寄附に交換されたポイントは、ポイント分相当額（1点＝1円換算）を、住宅エコポイント事務局から日本赤十字社（<http://www.jrc.or.jp/>）に、義援金として全額寄附します。

なお、日本赤十字社へ寄附された義援金は、全額が義援金配分委員会（都道府県、日本赤十字社等から構成される委員会）に送金され、その後、同委員会で立てられた配分計画に基づいて被災地域へ届けられることとなります。

※グリーン家電普及促進事業（家電エコポイント事業）においても同様に、交換商品に「東北地方太平洋沖地震の被災地支援寄附（義援金）」を追加しております。

なお、詳細は住宅エコポイント事務局のホームページ（<http://jutaku.eco-points.jp/>）をご覧ください。

### 2. お問い合わせ先

住宅エコポイント事務局

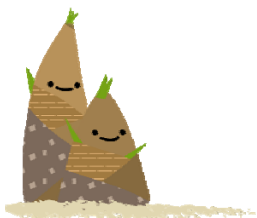
・電話 0570-064-717（有料）（9:00～17:00、土日祝含む）

※IP電話・PHSからのお問い合わせ

・申請前の方：03-5911-7803（有料）

・申請後の方、ポイント通知ハガキ

（住宅エコポイント発行・交換状況のお知らせ）：03-5911-7804（有料）



■地方公共団体における住宅リフォームに係る支援状況調査の結果について

1. 調査の趣旨

平成22年6月18日に閣議決定された新成長戦略では、2020年までに「中古住宅流通市場・リフォーム市場の規模倍増」を目標に掲げており、そのためには、今後、国と地方公共団体が一体となってリフォーム市場の促進を図ることが必要であるため、国土交通省において、地方公共団体における現在のリフォーム支援の状況について調査を実施しました。

2. 調査対象

全国の地方公共団体

3. 調査結果の概要

(1) リフォーム支援制度を有している地方公共団体

[1] 都道府県 39 / 47  
 [2] 市区町村 1,328 / 1,750

※ 補助だけでなく、融資、利子補給、ポイント発行等も含まます

※ 住宅所有者、リフォーム事業者へ直接支援する地方公共団体数を集計

(2) リフォーム支援制度数

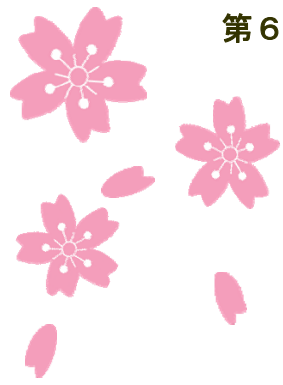
計 約5,000


(3) リフォーム支援の目的

[1] 耐震改修（耐震改修、耐震診断等）	1,709
[2] バリアフリー改修（高齢者対応リフォーム、障害者対応リフォーム等）	1,174
[3] エコリフォーム促進（エコリフォーム、エコ設備設置等）	982
[4] 災害予防（アスベスト対策、火災報知器設置、雪対策等）	297
[5] リフォーム促進（地域材利用促進、地場工務店振興、リフォーム市場活性化等）	340
[6] その他	661

(4) 支援方法

[1] 補助	4,673
[2] 融資（無利子）	55
[3] 利子補給	187
[4] 融資（有利子）	150
[5] ポイント発行	33
[6] その他	68



- 平成23年度第1期 管理建築士講習会
- CASBEE 建築評価員養成講習開催のお知らせ
- 「平成23年度1日(サテライト)講習」開催のご案内
- 九州新幹線全線開業記念 安藤忠雄氏講演会
- 「被災者住宅支援窓口」の設置について
- 住宅エコポイント事業における交換商品への東北地方太平洋沖地震の被災地支援寄附の追加について
- 地方公共団体における住宅リフォームに係る支援状況調査の結果について
- 地方公共団体における住宅リフォームに係る支援状況調査の結果について 2
- 住生活基本計画(全国計画)の変更について 
- 長期優良住宅認定状況
- 住宅エコポイント実施状況
- 着工統計

すまいの伝言版は [～すまいネット～](#) に掲載しております。



- 平成23年度第1期  
管理建築士講習会
- CASBEE 建築評価員養成  
講習開催のお知らせ
- 「平成23年度1日(サテライト)  
講習」開催のご案内
- 九州新幹線全線開業記念  
安藤忠雄氏講演会
- 「被災者住宅支援窓口」の  
設置について
- 住宅エコポイント事業における交換  
商品への東北地方太平洋沖地震の被災  
地支援寄附の追加について
- 地方公共団体における住宅  
リフォームに係る支援状況調査の  
結果について
- 地方公共団体における住宅  
リフォームに係る支援状況調査の  
結果について 2
- 住生活基本計画(全国計画)の  
変更について
- 長期優良住宅  
認定状況
- 住宅エコポイント  
実施状況
- 着工統計

(5) 補助要件について

a. 工事施工者

[1] 中小企業者	33
[2] 都道府県(市区町村)内の事業者	513
[3] 都道府県(市区町村)内の事業者かつ中小企業者	19
[4] その他の要件	1,076
[5] 要件なし	3,466

b. 発注者

[1] 高齢者・身体障害者のみ	714
[2] 低所得者のみ	23
[3] その他の要件	2,976
[4] 要件なし	1,408

(6) 他の補助事業との関係

[1] ほかの補助事業との併用は不可	853
[2] ほかの補助事業の利用を要件としている	351
[3] その他	893
[4] 要件なし	3,004

(7) 支援対象

[1] 特定の工事の工事費用に応じて決定	2,339
[2] 工事費用に応じて決定	770
[3] (工事費用にかかわらず) 定額を補助	410
[4] 設置する設備の性能に応じて補助額を設定	488
[5] 使用する材料量に応じて補助額を決定	61
[6] その他	1,023

注) 上記の結果は本調査により把握できた範囲での集計結果であり、必ずしも全国全てのリフォーム支援制度を網羅しているわけではありません。また、平成22年10月時点で実施していたリフォーム支援制度を取り纏めた結果ですので、最新の情報については地方公共団体にお尋ね下さい。

なお、各地方公共団体におけるリフォーム支援制度の概要は、下記のHPで公表しております。

【国土交通省「住まいの安心総合支援サイト」】

URL <http://www.mlit.go.jp/jutakukentiku/jutaku-kentiku.files/kashitanpocorner/index.html>

**お問い合わせ先**

国土交通省住宅局住宅生産課住宅瑕疵担保対策室 勝又、山口、吉竹  
TEL : (03) 5253-8111 (内線39445, 39447, 39448) 直通 03-5253-8942





## ■住生活基本計画（全国計画）の変更について

国土交通省では、「住生活基本法」（平成18年法律第61号）に基づき策定された国民の住生活の安定の確保及び向上の促進に関する基本的な計画である「住生活基本計画(全国計画)」(平成18年9月19日閣議決定)に基づき、住宅政策を推進してきたところですが、同計画において、「今後の社会経済情勢の変化及び施策の効果に対する評価を踏まえて、おおむね5年後に見直し、所要の変更を行う」こととされていることから、平成22年7月より、社会資本整備審議会住宅地分科会において、計画の変更に向けた審議が進められてきました。

同分科会における審議等を踏まえ、本日、平成23年度～平成32年度の10年間を計画期間とする新たな「住生活基本計画(全国計画)」が閣議決定されました。

今後は、本計画に基づき、関係省庁が連携・協力して住生活の安定の確保及び向上の促進に関する施策を総合的かつ計画的に推進するとともに、毎年度、施策の実施状況をとりまとめ、広く公表することとしています。


なお、計画の概要等については添付資料のとおりです。

### 添付資料

[閣議決定制定文](#) (PDF ファイル40KB)

[\(別冊\) 計画本文](#) (PDF ファイル307KB)

[\(参考\) 住生活基本計画\(全国計画\)の改定について\(概要\)](#) (PDF ファイル270KB)

- 平成23年度第1期  
管理建築士講習会
- CASBEE 建築評価員養成  
講習開催のお知らせ
- 「平成23年度1日(サテライト)  
講習」開催のご案内
- 九州新幹線全線開業記念  
安藤忠雄氏講演会
- 「被災者住宅支援窓口」の  
設置について
- 住宅エコポイント事業における交換  
商品への東北地方太平洋沖地震の被災  
地支援寄附の追加について
- 地方公共団体における住宅  
リフォームに係る支援状況調査の  
結果について
- 地方公共団体における住宅  
リフォームに係る支援状況調査の  
結果について 2
- 住生活基本計画(全国計画)の  
変更について 
- 長期優良住宅  
認定状況
- 住宅エコポイント  
実施状況
- 着工統計

### お問い合わせ先

国土交通省住宅局住宅政策課  
TEL : 03-5253-8111 (内線39214)





# H23年度福岡県快適な住まいづくり 推進助成制度

福岡県では県産材を活用し、環境にやさしく、耐久性にも優れた優良な木造住宅の普及促進を図るため、一定の基準を満たした木造住宅を新築又は購入する方に対して、予算の範囲内で助成金を交付します。

## 対象者

自ら居住するために、今後、福岡県内で一定の建設基準に適合する住宅を新築・購入する方が対象です。

## 建設基準

- 耐久性や省エネルギー性、維持保全の容易性等を確保するため、長期優良住宅の普及の促進に関する法律第6条にもとづく認定を受けていること
  - 一戸建ての木造軸組構造であること
  - 使用する木材のうち概ね70%以上を県内加工材の利用すること
  - 住宅内部の可変性を確保するため、以下の①又は②に適合すること
    - ①以下の(a)から(d)までの基準のいずれか2以上に適合すること
      - (a)居室間に存する間仕切り壁のうち1以上を、床勝ち・天井勝ちとすること
      - (b)主な就寝室及び居間の床面積は13㎡(8畳相当)以上とすること
      - (c)階段の幅員および勾配等を、所定の基準に適合させること
      - (d)廊下の幅員を、所定の基準に適合させること
    - ②3世代(親、子、孫)世帯が居住するものとして以下の(a)から(c)までの基準に適合すること
      - (a)住戸専用面積が、原則として以下の式で算出される面積であること
$$25\text{㎡} \times (\text{世帯人員}) + 25\text{㎡}$$
      - (b)各居室間の移動が屋内で可能であること。
      - (c)居住室(居間、食事室、寝室)が4室以上あり、うち1室は高齢者用であること
  - バリアフリー性能に関する基礎要件(評価方法基準\*高齢者等配慮対策等級3相当)に適合すること
- ※評価方法基準:住宅の品質確保の促進等に関する法律第3条第1項に規定するもの

## 助成の内容

- ①床面積1㎡当たり 2,587円(千円未満切り捨て、限度額47万円)の助成が受けられます。
- ②県産木材(福岡県産木材供給体制推進協議会の県産木材認証事業者又は福岡県産木材供給連絡協議会が発行する証明書があるもの)の使用量に応じて次のとおり①の助成金の額に上乘せられます。

～ 5㎡未満	… 29千円
5㎡～10㎡未満	… 88千円
10㎡以上	…118千円

## 手続きについて

- 住宅着工前に、添付図書を添えて、県に認定申請書を提出してください。  
※詳細は、県のホームページを御覧ください。

### 【申込・問い合わせ先】

福岡県建築都市部住宅計画課民間住宅係  
〒812-8577 福岡市博多区東公園7-7  
TEL 092-643-3731  
※詳しい内容はホームページをご覧ください

福岡県ホームページ

<http://www.pref.fukuoka.lg.jp/a12/23-kaitekinasumaidukuri.html>

統計  
データ等

## ■長期優良住宅認定状況(平成23年2月末時点)

この度、全国の所管行政庁の平成23年2月の認定状況について、調査した結果が公表されましたので、お知らせします。

● 平成23年度第1期  
管理建築士講習会

● CASBEE 建築評価員養成  
講習開催のお知らせ

● 「平成23年度1日(サテライト)  
講習」開催のご案内

● 九州新幹線全線開業記念  
安藤忠雄氏講演会

● 「被災者住宅支援窓口」の  
設置について

● 住宅エコポイント事業における交換  
商品への東北地方太平洋沖地震の被災  
地支援寄附の追加について

● 地方公共団体における住宅  
リフォームに係る支援状況調査の  
結果について

● 地方公共団体における住宅  
リフォームに係る支援状況調査の  
結果について 2

● 住生活基本計画(全国計画)の  
変更について 

● 長期優良住宅  
認定状況

● 住宅エコポイント  
実施状況

● 着工統計

### 1. 平成23年2月の実績

(1) 一戸建て住宅	7, 279戸	(内福岡県分)	290戸
(2) 共同住宅等	26戸		2戸
(3) 総戸数	7, 305戸		292戸

### 2. 制度運用開始からの累計

(1) 一戸建て住宅	149, 240戸	(内福岡県分)	6290戸
(2) 共同住宅等	2, 840戸		335戸
(3) 総戸数	152, 080戸		6625戸

### ※参考

・「長期優良住宅の普及の促進に関する法律」の詳細については、長期優良住宅法関連情報ホームページを御覧ください。

[http://www.mlit.go.jp/jutakukentiku/house/jutakukentiku\\_house\\_tk4\\_000006.html](http://www.mlit.go.jp/jutakukentiku/house/jutakukentiku_house_tk4_000006.html)

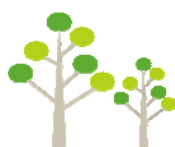
・国土交通省ホームページに資料が添付されています。

[http://www.mlit.go.jp/report/press/house04\\_hh\\_000224.html](http://www.mlit.go.jp/report/press/house04_hh_000224.html)

### 《問い合わせ》

国土交通省住宅局住宅生産課

TEL 03-5253-8111




すまいの伝言版は [～すまいネット～](#) に掲載しております。



## ■住宅エコポイント実施状況(2月末時点)

平成23年2月末時点での住宅エコポイント実施状況が公表されましたのでお知らせします。

- 平成23年度第1期 管理建築士講習会
- CASBEE 建築評価員養成講習開催のお知らせ
- 「平成23年度1日(サテライト)講習」開催のご案内
- 九州新幹線全線開業記念 安藤忠雄氏講演会
- 「被災者住宅支援窓口」の設置について
- 住宅エコポイント事業における交換商品への東北地方太平洋沖地震の被災地支援寄附の追加について
- 地方公共団体における住宅リフォームに係る支援状況調査の結果について
- 地方公共団体における住宅リフォームに係る支援状況調査の結果について 2
- 住生活基本計画(全国計画)の変更について 
- 長期優良住宅認定状況
- 住宅エコポイント実施状況
- 着工統計

### 1. 住宅エコポイントの申請状況

#### (1) 平成23年2月末の合計

新築	31,113件
リフォーム	34,741件
合計	65,854件

#### (2) 申請受付開始からの累計

新築	228,452件
リフォーム	315,624件
合計	544,076件

### 2. 住宅エコポイントの発行状況

#### (1) 平成23年2月合計

新築	32,700件	(内福岡県分)	993件
リフォーム	46,015件		1,394件
合計	78,715件		2,387件

#### (2) 申請受付開始からの累計

新築	211,155件	(内福岡県分)	6,625件
リフォーム	294,555件		8,696件
合計	505,710件		15,321件

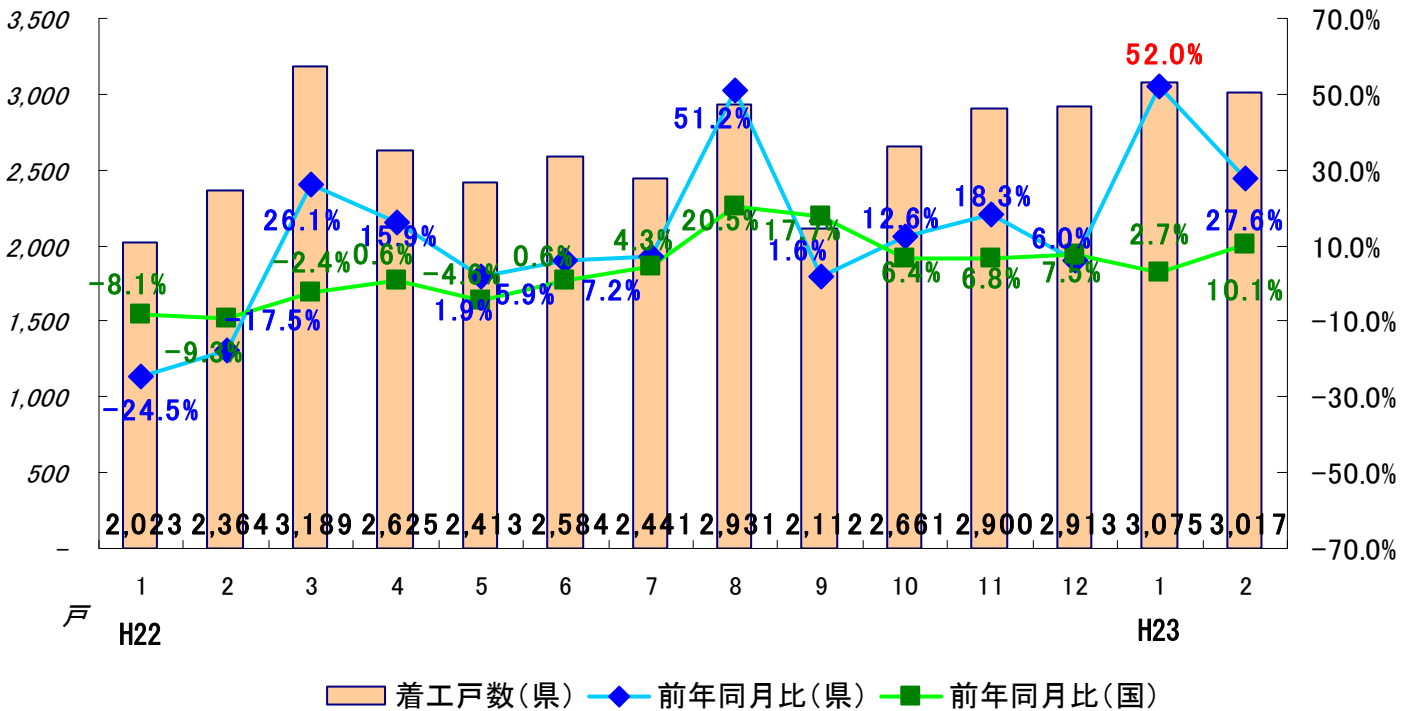
《問い合わせ》

**住宅エコポイント事務局**

TEL 0570-064-717

URL [http://jutaku.eco-points.jp/newsrelease/110311\\_1.html](http://jutaku.eco-points.jp/newsrelease/110311_1.html)

# 新設住宅着工戸数（2月分）



## 12月の新設住宅着工戸数

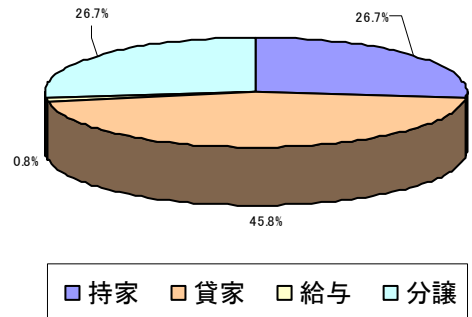
福岡県の2月の住宅着工戸数は3,017戸、前年度同月戸数を27.6%上回りました。

利用関係別では、持ち家系(持家と分譲住宅を足したものは1,612戸、前年度比で+77.1%、一方で貸家系(貸家と給与住宅を足したものは1,405戸、前年度比で-3.4%となっています。

また、全国の2月の住宅着工戸数は62,252戸、前年度同月戸数を10.1%上回りました。

持ち家系では40,970戸、前年度比で+20.7%、貸家系で21,282戸、前年度比-5.8%となっています。

平成23年2月利用関係別割合(県)



利用関係別新設着工戸数前年同月比

